



Certifikační autorita PostSignum

Uživatelská příručka TS klient

verze 1.0

Uživatelská dokumentace

Úvod	3
1.1 Informace o dokumentu.....	3
1.2 Systémové požadavky	3
2 Instalace aplikace TSA klient	4
2.1 Stažení instalátoru aplikace TSA klient.....	4
2.2 Instalace aplikace TSA klient.....	4
3 Spuštění aplikace a nastavení aplikace	7
3.1 Spuštění aplikace	7
3.2 Nastavení aplikace.....	7
3.2.1 Přihlášení k serveru časových razítek pomocí jména hesla	8
3.2.2 Přihlášení k serveru časových razítek pomocí komerčního certifikátu vydaného Českou poštou, s.p.....	8
3.2.3 Nastavení proxy serveru.....	8
4 Vytvoření časového razítka	9
5 Ověření časového razítka	10

Úvod

1.1 Informace o dokumentu

Cílem tohoto dokumentu je popsat instalaci a způsob práce s aplikací TS klient.

Dokument popisuje časový sousled činností, které je potřeba učinit:

- instalace aplikace
- nastavení aplikace
- vytvoření časového razítka
- ověření časového razítka

Obrázky v tomto dokumentu mohou být pouze orientační. Uvedené postupy počítají s ovládáním myši pravou rukou. Podobnost se jmény skutečných osob a organizací je čistě náhodná a neúmyslná.

1.2 Systémové požadavky

Aplikace TS klient je určena pro operační systémy Windows XP, Vista, 7, Linux, MacOS X

2 Instalace aplikace TSA klient

Účel postupu

Stažení instalátoru aplikace TSA klient a instalace aplikace.

2.1 Stažení instalátoru aplikace TSA klient

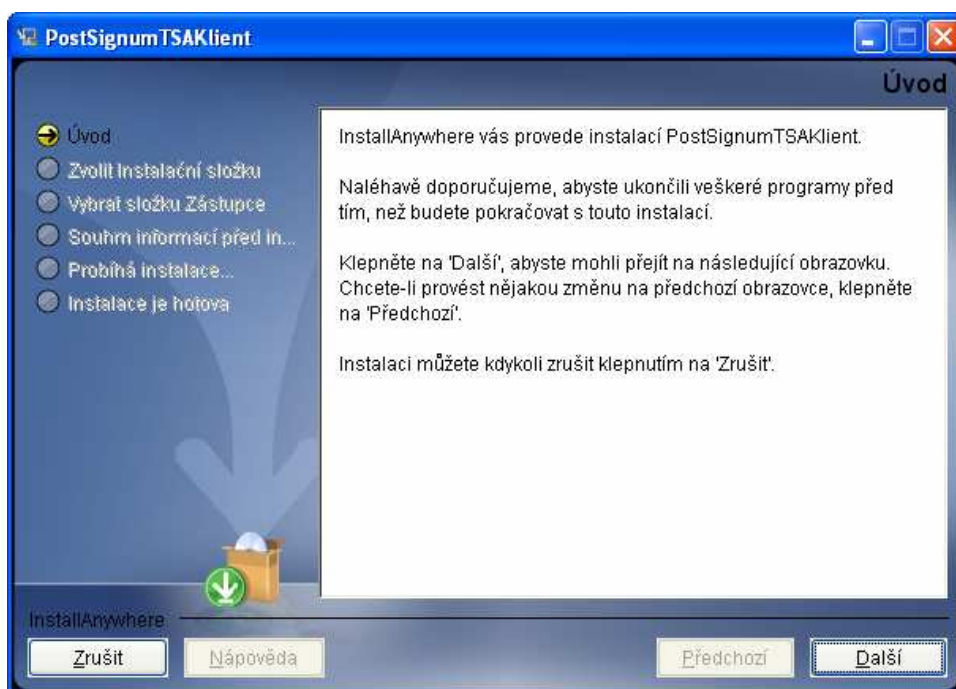
Instalaci aplikace je ke stažení dle Vašeho operačního systému na stránkách www.postsignum.cz/tsa. V postupu popsaném níže je uveden postup pro operační systém Windows.

2.2 Instalace aplikace TSA klient

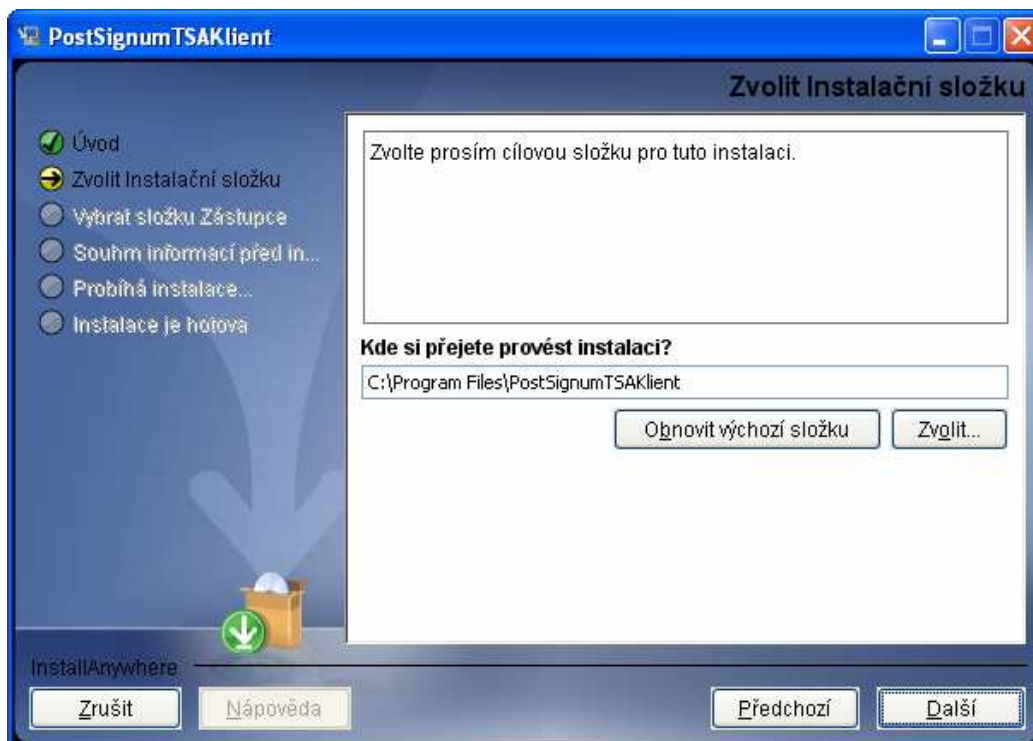
Spusťte stažený instalátor, na první obrazovce vyberte jazyk průvodce instalací a stiskněte tlačítko **OK**



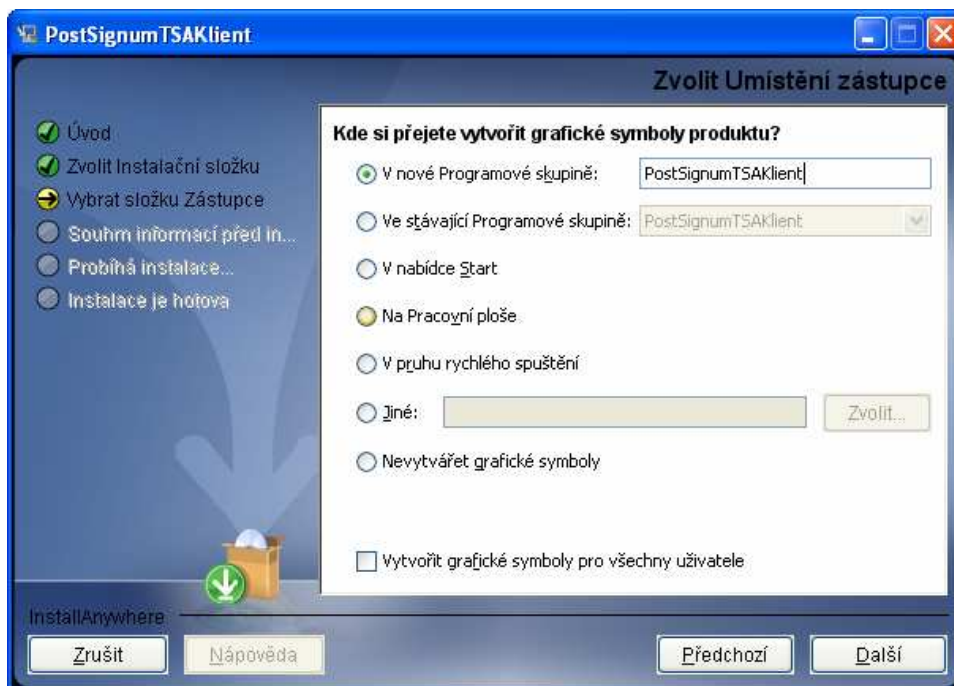
Stiskněte tlačítko **Další**



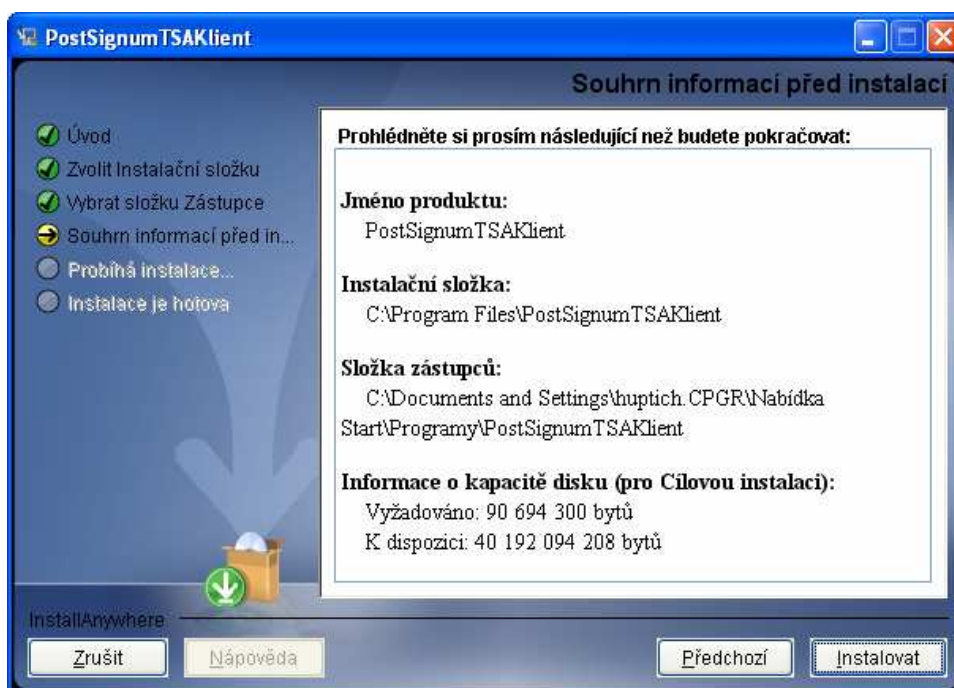
Vyberte kam si přejete nainstalovat aplikace TSA klient, doporučujeme nechat přednastavenou hodnotu. Pro pokračování stiskněte tlačítko **Další**.



Vyberte kde se mají vytvořit grafické symboly aplikace, doporučujeme nechat přednastavenou hodnotu. Pro pokračování stiskněte tlačítko **Další**.



Pro dokončení instalace stiskněte tlačítko **Instalovat**



3 Spuštění aplikace a nastavení aplikace

Účel postupu

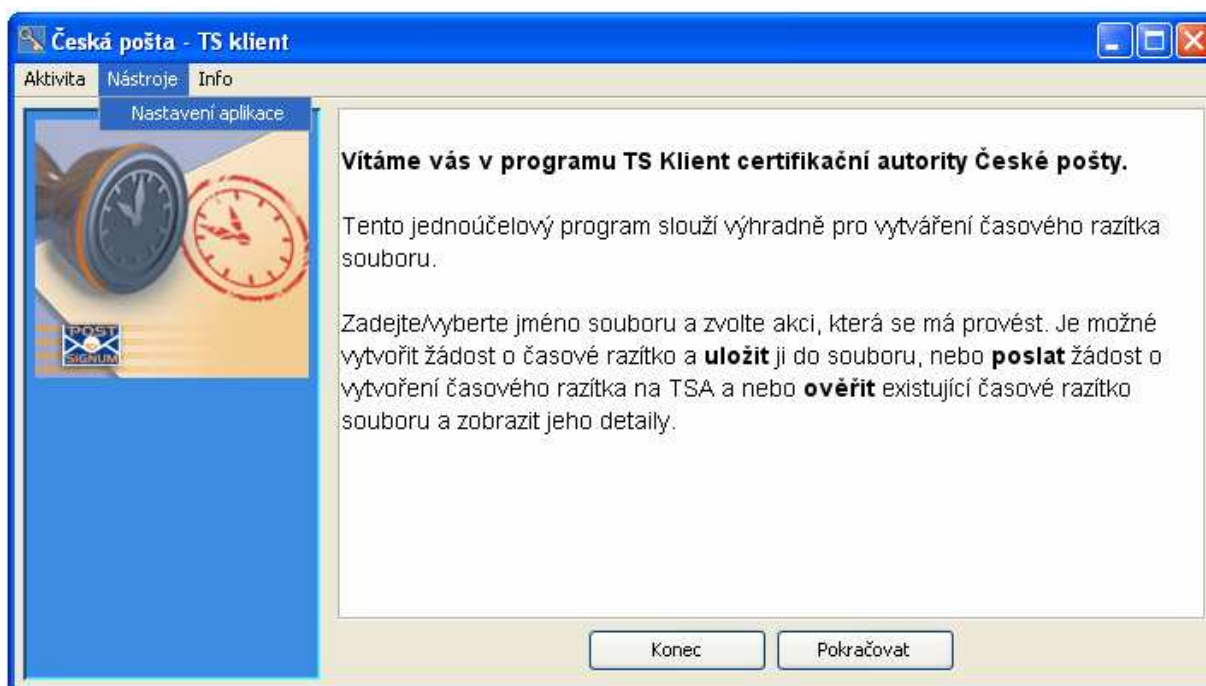
Spuštění aplikace a nastavení aplikace

3.1 Spuštění aplikace

Aplikaci spustíte pomocí zástupce v nabídce Start (Programy→ PostSignumTSAKlient→ TSAKlient).

3.2 Nastavení aplikace

Po spuštění aplikace zvolte v hlavní nabídce „Nástroje“ vyberte možnost „Nastavení aplikace“. Jsou možné dva způsoby přihlášení: pomocí jména a hesla nebo pomocí komerčního certifikátu České pošty s.p.



3.2.1 Přihlášení k serveru časových razítek pomocí jména hesla

Nesmí být zaškrtnutá volba „autentizace certifikátem“.

Do políček Uživatel a heslo se doplňují údaje, které byly zvoleny při uzavírání smlouvy v přihlašovacím účtu zákazníka.

The screenshot shows the 'Nastavení aplikace' (Application Settings) dialog box. The 'autentizace certifikátem?' checkbox is unchecked. The URL is 'https://tsa.postsignum.cz:444/TSS/HttpTspServer/1'. The PKCS#12 field is empty. The 'Heslo:' field is empty. The 'Uživatel:' field contains 'uzivatel' and the 'Heslo:' field contains a masked password. The 'Truststore:' field contains '_store\trustStore.jks'. There are checkboxes for 'používat proxy?' and 'autentizace?'. The 'Server:' and 'Port:' fields are empty. The 'Uživatel:' and 'Heslo:' fields for proxy authentication are empty. At the bottom are 'Uložit' and 'Návrat' buttons.

3.2.2 Přihlášení k serveru časových razítek pomocí komerčního certifikátu vydaného Českou poštou, s.p.

Musí být zaškrtnutá volba „autentizace certifikátem“. Pomocí tlačítka [...] je nutné vybrat komerční certifikát ve formátu PKCS#12 a doplnit heslo k tomuto souboru.

The screenshot shows the 'Nastavení aplikace' (Application Settings) dialog box. The 'autentizace certifikátem?' checkbox is checked. The URL is 'https://tsa.postsignum.cz/TSS/HttpTspServer/'. The PKCS#12 field contains 'C:\cert\TSA.p12' and has a selection button [...]. The 'Heslo:' field contains a masked password. The 'Uživatel:' field contains 'uzivatel' and the 'Heslo:' field contains a masked password. The 'Truststore:' field contains '_store\trustStore.jks'. There are checkboxes for 'používat proxy?' and 'autentizace?'. The 'Server:' and 'Port:' fields are empty. The 'Uživatel:' and 'Heslo:' fields for proxy authentication are empty. At the bottom are 'Uložit' and 'Návrat' buttons.

3.2.3 Nastavení proxy serveru

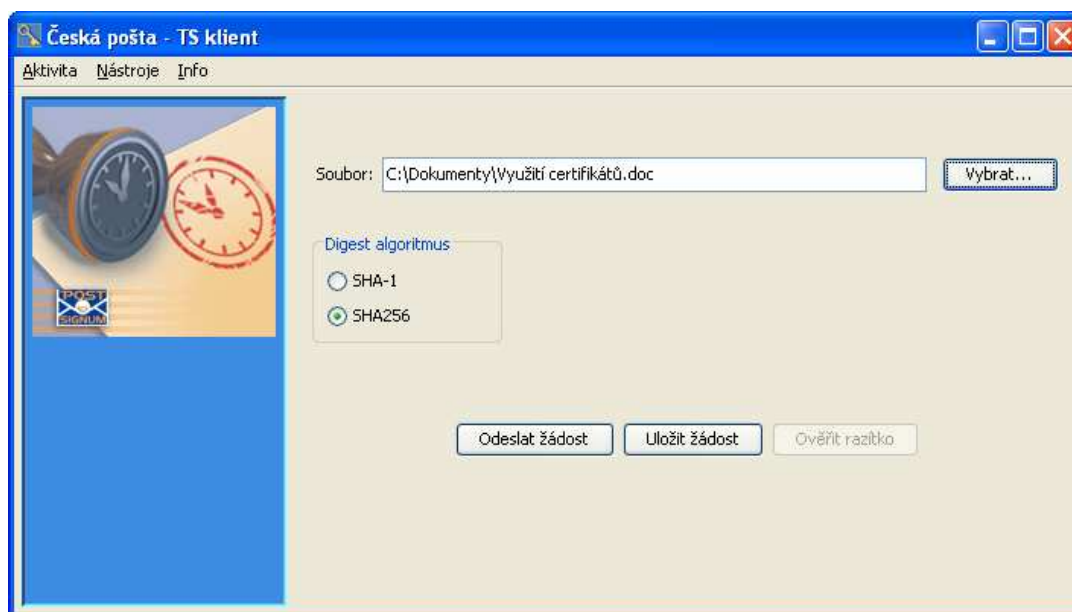
Pokud využíváte proxy server je nutné nastavit parametry připojení.

4 Vytvoření časového razítka

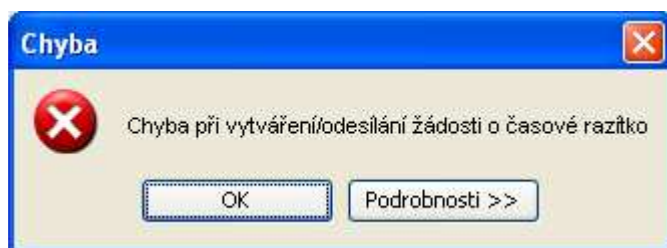
Po spuštění aplikace stiskněte tlačítko **Pokračovat**

Pomocí tlačítka Vybrat vyhledejte soubor pro který chcete vytvořit časové razítko.

Stiskněte tlačítko **Odeslat žádost**



Při chybném nastavení aplikace, nebo pokud nelze přidělit časové razítko k souboru, je zobrazena chyba.



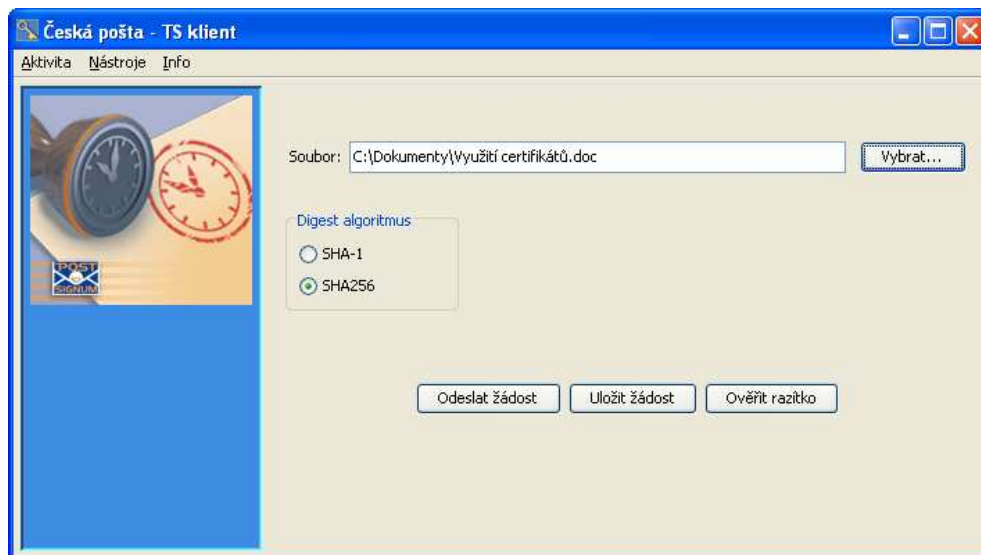
Vytvoření časového razítka je oznámeno. Po této informaci naleznete časové razítko ve stejném adresáři kde je uložen soubor pro který bylo vytvářeno časové razítko. Soubor s časovým razítkem se jmenuje stejně jen má koncovku **.tsr**.



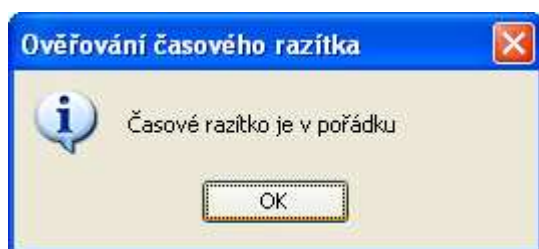
5 Ověření časového razítka

Po spuštění aplikace stiskněte tlačítko **Pokračovat**

Pomocí tlačítka Vybrat vyhledejte soubor pro který chcete ověřit vydané časové razítko. Ověřit časové razítko lze pouze za předpokladu, že se nachází ve stejném adresáři jako vyhledaný soubor. Po výběru takového souboru je možno stisknout tlačítko **Ověřit razítko**.



Ověření razítka proběhl bez problémů. Dále je zobrazen text s detailním popisem přiděleného časového razítka.



Časové razítko je chybné. Nejčastějším důvodem chybného razítka je manipulace se souborem pro který bylo razítko vytvořeno. Časové razítko zaručuje, že uvedená data v elektronické podobě existovala v daný časový okamžik. Následná i když nepatrná úprava dat znamená vždy změnu a časové razítko se stává chybným. Tato informace neznamená chybu v systému časových razítek, jedná se o pravý účel využití časových razítek.

